

فصلنامه آماری

صندوق بازنشستگی کشوری

شماره ۴۵ - زمستان ۱۴۰۴



دفتر برنامه ریزی و تحول سازمانی



فصلنامه آماری صندوق بازنشستگی کشوری

شماره ۴۵- زمستان ۱۴۰۴
دفتر برنامه‌ریزی و تحول سازمانی

عنوان: فصلنامه آماری صندوق بازنشستگی کشوری - زمستان ۱۴۰۴
مجری: دفتر برنامه‌ریزی و تحول سازمانی-گروه برنامه‌ریزی
مدیرمسئول: صادق داداشی
تهیه و تدوین: زهرا ابراهیم‌پور، کوثر خلیلی
ناظر: طیبه جلیلی
منابع: گزارش‌ساز سیستم احکام بازنشستگان، سیستم احکام بازنشستگان، ادارات کل و واحدهای ستادی
با تشکر از: جناب آقای عبدالصمد وزیری، سرکار خانم شهره لطیفی، جناب آقای حسن صدری‌نیا

و

اداره کل امور مالی، اداره کل درآمد و هزینه، شرکت طراحی مهندسی بهور، اداره کل خدمات رفاهی بازنشستگان، گروه فناوری اطلاعات و هوشمندسازی، کمیته مصوبات حقوق و وظیفه و ارفاقی جانبازان، اداره کل روابط عمومی و امور بین الملل

زمان گزارش‌گیری: اردیبهشت ماه ۱۴۰۴

سال مالی: ۱۴۰۴

هرگونه بهره‌برداری از اطلاعات این فصلنامه با ذکر منبع بلامانع است.

نشانی: تهران، میدان فاطمی، ابتدای گمنام، شماره ۶۱، طبقه سوم، دفتر برنامه‌ریزی و تحول سازمانی

تلفن: ۸۸۹۶۴۱۴۹ فکس: ۸۳۵۱۶۱۱۳

پست الکترونیک: plan.cspf@gmail.com

فهرست مطالب

۶	پیشگفتار
۷	تعاریف و مفاهیم
۹	حقوق‌بگیران به تفکیک استان در پایان اسفند ماه ۱۴۰۴
۱۱	حقوق‌بگیران به تفکیک حالت در پایان اسفند ماه ۱۴۰۴
۱۲	حقوق‌بگیران به تفکیک استان و جنسیت در پایان اسفند ماه ۱۴۰۴
۱۴	مقایسه تعداد حقوق‌بگیران به تفکیک بازه زمانی
۱۵	توزیع دستگاهی حقوق‌بگیران به تفکیک جنسیت در پایان اسفند ماه ۱۴۰۴
۱۷	پوشش حمایتی (نسبت پشتیبانی)
۱۸	توزیع حقوق پرداختی در پایان اسفند ماه ۱۴۰۴
۱۹	نرخ جایگزینی
۲۰	توزیع حقوق‌بگیران به تفکیک مدرک تحصیلی در پایان اسفند ماه ۱۴۰۴
۲۱	طبقه‌بندی حقوق‌بگیران به تفکیک سنوات خدمت در پایان اسفند ماه ۱۴۰۴
۲۱	طبقه‌بندی حقوق‌بگیران راكد به تفکیک مدت پرداخت حقوق در پایان اسفند ماه ۱۴۰۴
۲۲	اطلاعات جامعه حقوق‌بگیران در پایان اسفند ماه ۱۴۰۴
۲۳	وراث‌وظیفه بگیر به تفکیک نسبت در پایان اسفند ماه ۱۴۰۴
۲۴	وراث‌وظیفه بگیر به تفکیک تعداد ورثه در پایان اسفند ماه ۱۴۰۴
۲۵	وراث‌وظیفه بگیر به تفکیک گروه سنی در پایان اسفند ماه ۱۴۰۴

فهرست مطالب

۲۶	دفترکل‌های مرتبط در پایان اسفند ماه ۱۴۰۴
۲۷	تعداد کسورپردازان به تفکیک سال تا پایان اسفند ماه ۱۴۰۴
۲۸	انتقال و استرداد کسور در سال ۱۴۰۴
۲۹	پرونده‌های کمیته مصوبات حقوق وظیفه و ارفاق جانبازان در سال ۱۴۰۴
۳۰	خدمات رفاهی، حمایتی در سال ۱۴۰۴
۳۲	نرخ نفوذ خدمات
۳۳	عملکرد مرکز ارتباط با مشترکین صندوق در سال ۱۴۰۴

پیشگفتار

در نظام‌های حکمرانی نوین، آمار صرفاً مجموعه‌ای از ارقام نیست، بلکه مبنای فهم واقعیت، سنجش عملکرد و تصمیم‌گیری‌های سرنوشت‌ساز است. سازمان‌هایی با تعهدات بلندمدت و بین‌نسلی ناگزیرند تصمیم‌های خود را بر داده‌های دقیق و تحلیل‌پذیر استوار کنند؛ از این‌رو آمار به زبان مشترک سیاست‌گذاری، مدیریت و پاسخگویی تبدیل می‌شود. برای صندوق بازنشستگی کشوری نیز که صیانت از حقوق میلیون‌ها بازنشسته را بر عهده دارد، نظام آماری منسجم شرط پایداری مالی، مدیریت مؤثر دارایی‌ها و تعهدات، ارتقای خدمات و حفظ اعتماد ذی‌نفعان است. آمار در این معنا، ابزار پایش مستمر، هشدار ریسک‌ها و پشتیبان اصلاحات مدیریتی است، نه صرفاً گزارش گذشته.

فصلنامه آماری صندوق با چنین رویکردی و با هدف نهادینه‌سازی نگاه داده‌محور منتشر می‌شود تا با ارائه آمارهای استاندارد و شفاف، تصویری روشن از وضعیت و روندهای اثرگذار فراهم آورد و زمینه ارزیابی حرفه‌ای و تصمیم‌گیری باکیفیت را تقویت کند؛ تلاشی در جهت ارتقای شفافیت و پشتیبانی از مدیریت مسئولانه که آثار آن بر آینده صندوق و معیشت نسل‌های مختلف بازنشستگان امتداد می‌یابد.

با احترام

صادق داداشی

تمشیت امور دفتر برنامه‌ریزی و تحول سازمانی

تعاریف و مفاهیم

♦ بازنشسته:

فردی است که پس از احراز شرایط قانونی از نظر سن و سابقه پرداخت کسور بازنشستگی مطابق با قوانین موضوعه، از مزایای بازنشستگی استفاده می‌کند.

♦ از کار افتاده:

فرد کسورپردازی که قبل از تحقق بازنشستگی قانونی به تشخیص مراجع صلاحیت‌دار به سبب انجام وظیفه یا غیر آن، توان انجام کار را از دست داده و حقوق وظیفه از کارافتادگی دریافت می‌دارد.

♦ شاغل متوفی:

فرد شاغلی که قبل از تحقق بازنشستگی قانونی، فوت می‌نماید (به سبب انجام وظیفه یا غیر آن) و دارای ورثه مشمول دریافت حقوق وظیفه می‌باشد.

♦ بازنشسته متوفی:

بازنشسته یا ازکارافتاده فوت شده‌ای است که دارای ورثه مشمول دریافت حقوق وظیفه باشد.

♦ کسورپرداز:

آن بخش از کارکنان دستگاه‌های اجرایی و اشخاصی که به موجب قوانین موضوعه مشترک صندوق بازنشستگی کشوری شده و به این صندوق کسور پرداخت می‌نمایند.

♦ وراثت وظیفه‌بگیر (موظفین):

وراثت بازنشستگان، از کارافتادگان و شاغلین متوفی که بر اساس قوانین موضوعه مشمول دریافت حقوق وظیفه وراثت می‌گردند.

♦ پوشش حمایتی (نسبت پشتیبانی):

نسبت تعداد کسورپردازان به تعداد حقوق‌بگیران صندوق است.

♦ نرخ جایگزینی:

نسبت میانگین اولین حقوق حقوق‌بگیران به میانگین آخرین حقوق مشمول کسر کسور $100 \times$ می‌باشد.

♦ نرخ نفوذ خدمات:

نسبت تعداد خدمت‌گیرندگان صندوق به کل جمعیت کشور $100 \times$ می‌باشد.

♦ دفترکل‌های مرتبط:

دفترکل‌هایی که به دلیل نسبت فامیلی در سیستم احکام به هم مرتبط شده‌اند.

نکته :

⇐ با توجه به اینکه حساب‌های مالی سال ۱۴۰۴ قطعی نشده است، امکان تغییر در اعداد و ارقام وجود دارد.

⇐ جداول تفکیک استان‌ها بر اساس حروف الفبا مرتب شده است.

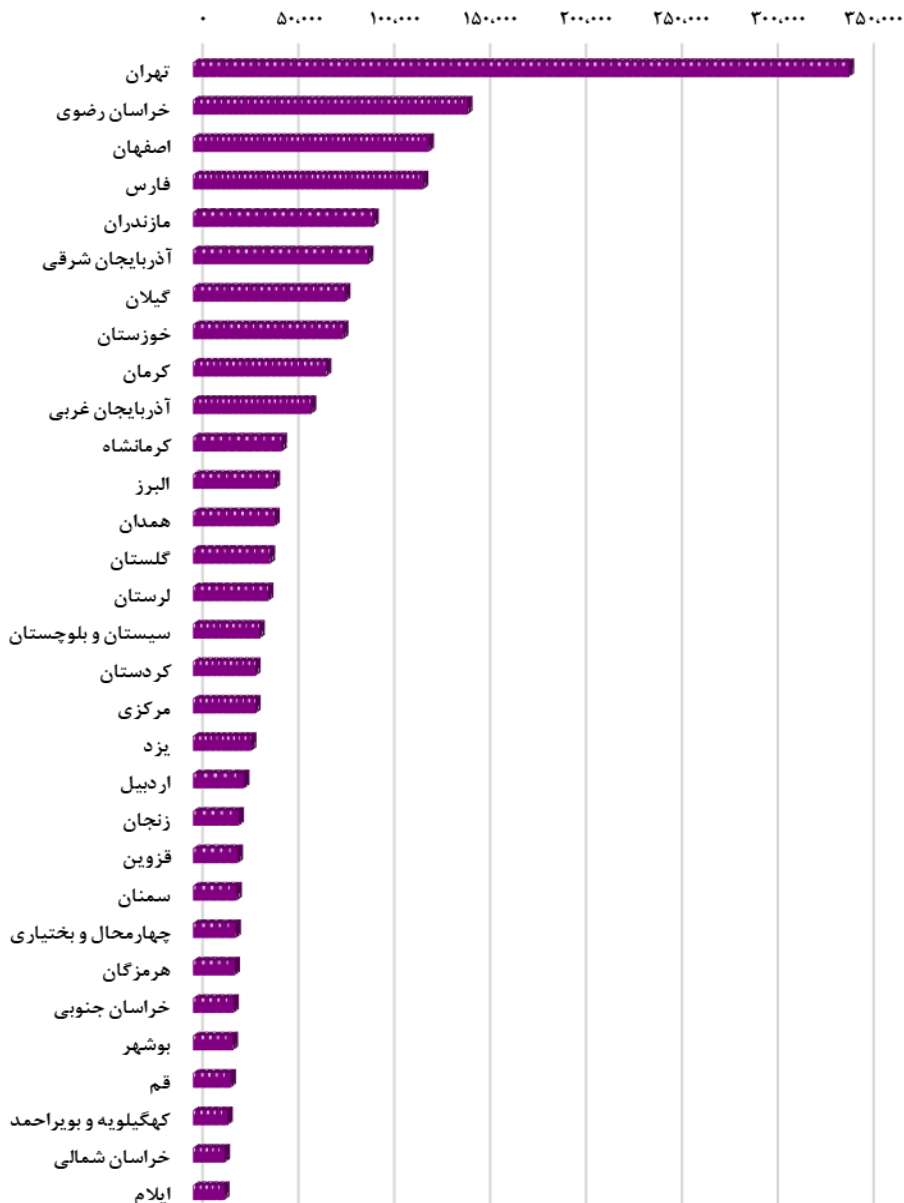
فصلنامه آماری صندوق بازنشستگی کشوری- زمستان ۱۴۰۴

جدول ۱- حقوق بگیران صندوق به تفکیک استان در پایان اسفند ماه ۱۴۰۴

استان	جمع کل	بازنشسته	ازکارافتاده	شاغل متوفی	بازنشسته متوفی
آذربایجان شرقی	۹۱،۲۸۸	۷۳،۵۶۴	۳۸۰	۳،۱۴۷	۱۴،۱۹۷
آذربایجان غربی	۶۱،۵۰۵	۵۰،۳۱۳	۴۴۳	۲،۳۰۷	۸،۴۴۲
اردبیل	۲۶،۶۱۸	۲۲،۰۵۳	۱۹۰	۱،۰۶۹	۳،۳۰۶
اصفهان	۱۲۲،۸۰۴	۱۰۱،۸۰۳	۱،۱۲۰	۳،۳۰۰	۱۶،۵۸۱
البرز	۴۲،۶۱۹	۳۵،۲۹۶	۴۹۶	۱،۰۸۸	۵،۷۳۹
ایلام	۱۶،۲۷۰	۱۳،۶۶۴	۲۴۴	۷۳۶	۱،۶۲۶
بوشهر	۲۰،۶۷۶	۱۷،۲۵۸	۱۳۲	۸۲۱	۲،۴۶۵
تهران	۳۴۱،۹۷۵	۲۶۰،۴۴۰	۲،۷۰۳	۱۰،۲۱۶	۶۸،۶۱۶
چهارمحال و بختیاری	۲۲،۱۹۳	۱۹،۴۶۶	۱۶۴	۷۶۳	۱،۸۰۰
خراسان جنوبی	۲۱،۰۶۰	۱۸،۱۰۷	۳۲۵	۶۴۱	۱،۹۸۷
خراسان رضوی	۱۴۲،۹۶۹	۱۱۷،۷۱۲	۹۴۹	۴،۶۲۰	۱۹،۶۸۸
خراسان شمالی	۱۶،۴۵۶	۱۴،۲۷۸	۱۴۶	۵۶۷	۱،۴۶۵
خوزستان	۷۸،۲۳۳	۶۱،۷۷۵	۴۵۳	۳،۴۶۸	۱۲،۶۳۷
زنجان	۲۳،۷۵۹	۱۹،۵۸۷	۲۸۰	۷۲۴	۳،۱۶۸
سمنان	۲۲،۶۵۴	۱۷،۵۶۱	۱۴۵	۸۳۲	۴،۱۱۶
سیستان و بلوچستان	۳۴،۵۶۶	۲۷،۰۹۵	۱۸۶	۲،۱۸۴	۵،۱۰۱
فارس	۱۱۹،۹۳۹	۹۹،۳۷۲	۱،۰۶۸	۳،۹۴۲	۱۵،۵۵۷
قزوین	۲۳،۲۴۲	۱۹،۶۴۶	۱۵۸	۶۱۳	۲،۸۲۵
قم	۱۹،۵۵۳	۱۶،۲۴۸	۲۰۵	۶۲۵	۲،۴۷۵
کردستان	۳۲،۴۵۲	۲۷،۲۴۴	۳۰۱	۱،۱۴۹	۳،۷۵۸
کرمان	۶۹،۳۰۸	۵۷،۵۱۴	۳۸۳	۲،۸۷۸	۸،۵۳۳
کرمانشاه	۴۶،۱۶۳	۳۷،۶۴۱	۲۳۶	۱،۹۵۳	۶،۳۳۳
کهگیلویه و بویراحمد	۱۷،۹۲۰	۱۵،۴۴۰	۱۰۷	۷۲۷	۱،۶۴۶
گلستان	۴۰،۰۵۴	۳۲،۵۷۸	۲۲۳	۱،۶۷۳	۵،۵۸۰
گیلان	۷۹،۲۹۵	۶۴،۷۶۱	۳۱۸	۲،۵۱۶	۱۱،۷۰۰
لرستان	۳۹،۰۹۴	۳۱،۶۸۵	۴۴۹	۱،۶۷۴	۵،۲۸۶
مازندران	۹۴،۰۴۴	۷۷،۲۲۹	۴۳۷	۳،۰۱۶	۱۳،۳۶۲
مرکزی	۳۲،۴۲۱	۲۶،۱۹۵	۱۹۳	۱،۰۸۶	۴،۹۴۷
هرمزگان	۲۱،۶۶۸	۱۷،۸۸۵	۱۴۲	۱،۰۰۲	۲،۶۳۹
همدان	۴۲،۴۴۲	۳۵،۲۶۷	۴۶۴	۱،۴۰۵	۵،۳۰۶
یزد	۳۰،۲۳۵	۲۵،۶۸۱	۱۷۴	۸۳۴	۳،۵۴۶
کل کشور	۱،۷۹۳،۴۷۵	۱،۴۵۴،۳۵۸	۱۳،۲۱۴	۶۱،۴۷۶	۲۶۴،۴۲۷

فصلنامه آماری صندوق بازنشستگی کشوری- زمستان ۱۴۰۴

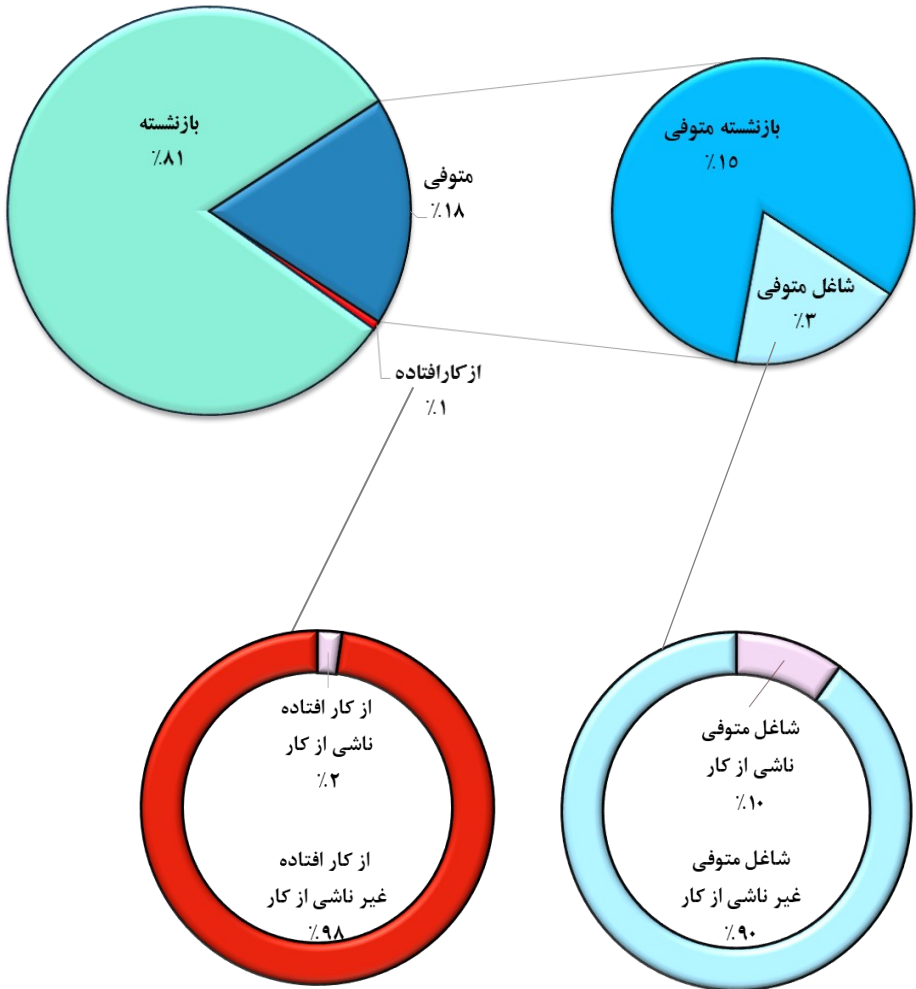
نمودار ۱- حقوق بگیران صندوق به تفکیک استان در پایان اسفند ماه ۱۴۰۴



براساس آخرین گزارش دریافتی از پایگاه اطلاعاتی صندوق بازنشستگی کشوری استان تهران با ۳۴۱،۹۷۵ بیشترین و استان ایلام با ۱۶،۲۷۰ نفر کمترین تعداد حقوق بگیر را دارا می‌باشند.

فصلنامه آماری صندوق بازنشستگی کشوری- زمستان ۱۴۰۴

نمودار ۲- حقوق بگیران صندوق به تفکیک حالت در پایان اسفند ماه ۱۴۰۴



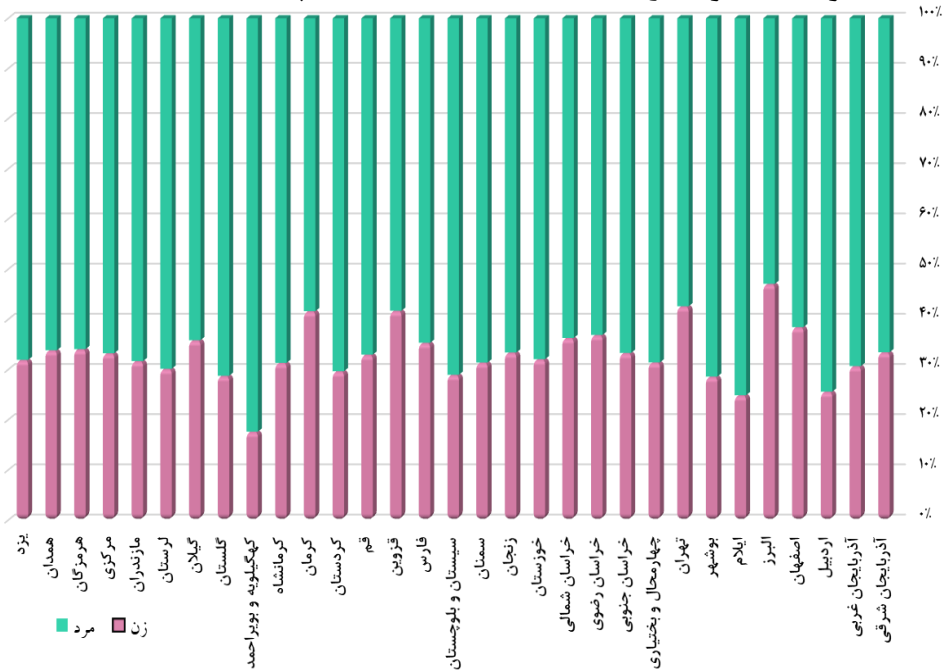
همانطور که در نمودار ملاحظه می‌شود ۲ درصد از کارافتادگی‌ها ناشی از کار و ۹۸ درصد آنها غیر ناشی از کار بوده است. در حالت شاغل متوفی نیز ۱۰ درصد فوت شاغلین ناشی از کار و ۹۰ درصد فوت‌ها غیر ناشی از کار بوده است.

فصلنامه آماری صندوق بازنشستگی کشوری- زمستان ۱۴۰۴

جدول ۲- حقوق بگیران صندوق به تفکیک استان و جنسیت در پایان اسفند ماه ۱۴۰۴

استان	زن و مرد		زن		مرد	
	تعداد	درصد از مرد	تعداد	درصد از زن	تعداد	درصد از مرد
آذربایجان شرقی	۹۱,۲۸۸		۳۰,۵۶۲	٪۴/۷۷	۶۰,۷۲۶	٪۵/۲۷
آذربایجان غربی	۶۱,۵۰۵		۱۸,۸۸۷	٪۲/۹۵	۴۲,۶۱۸	٪۳/۷۰
اردبیل	۲۶,۶۱۸		۶,۸۲۰	٪۱/۰۶	۱۹,۷۹۸	٪۱/۷۲
اصفهان	۱۲۲,۸۰۴		۴۷,۲۵۰	٪۷/۳۷	۷۵,۵۵۴	٪۶/۵۵
البرز	۴۲,۶۱۹		۲۰,۰۷۰	٪۳/۱۳	۲۲,۵۴۹	٪۱/۹۶
ایلام	۱۶,۲۷۰		۴,۰۵۳	٪۰/۶۳	۱۲,۲۱۷	٪۱/۰۶
بوشهر	۲۰,۶۷۶		۵,۹۱۷	٪۰/۹۲	۱۴,۷۵۹	٪۱/۲۸
تهران	۳۴۱,۹۷۵		۱۴۵,۷۹۹	٪۲۲/۷۵	۱۹۶,۱۷۶	٪۱۷/۰۲
چهارمحال و بختیاری	۲۲,۱۹۳		۶,۹۷۹	٪۱/۰۹	۱۵,۲۱۴	٪۱/۳۲
خراسان جنوبی	۲۱,۰۶۰		۷,۰۲۲	٪۱/۱۰	۱۴,۰۳۸	٪۱/۲۲
خراسان رضوی	۱۴۲,۹۶۹		۵۲,۷۷۸	٪۸/۲۴	۹۰,۱۹۱	٪۷/۸۲
خراسان شمالی	۱۶,۴۵۶		۵,۹۷۷	٪۰/۹۳	۱۰,۴۷۹	٪۰/۹۱
خوزستان	۷۸,۲۳۳		۲۵,۱۰۴	٪۳/۹۲	۵۳,۱۲۹	٪۴/۶۱
زنجان	۲۳,۷۵۹		۷,۹۴۰	٪۱/۲۴	۱۵,۸۱۹	٪۱/۳۷
سمنان	۲۲,۶۵۴		۷,۱۱۷	٪۱/۱۱	۱۵,۵۳۷	٪۱/۳۵
سیستان و بلوچستان	۳۴,۵۶۶		۱۰,۰۱۶	٪۱/۵۶	۲۴,۵۵۰	٪۲/۱۳
فارس	۱۱۹,۹۳۹		۴۲,۳۹۵	٪۶/۶۲	۷۷,۵۴۴	٪۶/۷۳
قزوین	۲۳,۲۴۲		۹,۷۰۳	٪۱/۵۱	۱۳,۵۳۹	٪۱/۱۷
قم	۱۹,۵۵۳		۶,۴۵۱	٪۱/۰۱	۱۳,۱۰۲	٪۱/۱۴
کردستان	۳۲,۴۵۲		۹,۶۳۶	٪۱/۵۰	۲۲,۸۱۶	٪۱/۹۸
کرمان	۶۹,۳۰۸		۲۸,۸۷۰	٪۴/۵۱	۴۰,۴۳۸	٪۳/۵۱
کرمانشاه	۴۶,۱۶۳		۱۴,۴۷۶	٪۲/۲۶	۳۱,۶۸۷	٪۲/۷۵
کهگیلویه و بویراحمد	۱۷,۹۲۰		۳,۱۶۲	٪۰/۴۹	۱۴,۷۵۸	٪۱/۲۸
گلستان	۴۰,۰۵۴		۱۱,۵۲۹	٪۱/۸۰	۲۸,۵۲۵	٪۲/۴۷
گیلان	۷۹,۲۹۵		۲۸,۴۴۲	٪۴/۴۴	۵۰,۸۵۳	٪۴/۴۱
لرستان	۳۹,۰۹۴		۱۱,۷۹۹	٪۱/۸۴	۲۷,۲۹۵	٪۲/۳۷
مازندران	۹۴,۰۴۴		۲۹,۸۱۲	٪۴/۶۵	۶۴,۲۳۲	٪۵/۵۷
مرکزی	۳۲,۴۲۱		۱۰,۷۸۹	٪۱/۶۸	۲۱,۶۳۲	٪۱/۸۸
هرمزگان	۲۱,۶۶۸		۷,۳۸۷	٪۱/۱۵	۱۴,۲۸۱	٪۱/۲۴
همدان	۴۲,۴۴۲		۱۴,۳۷۵	٪۲/۲۴	۲۸,۰۶۷	٪۲/۴۳
یزد	۳۰,۲۳۵		۹,۶۶۰	٪۱/۵۱	۲۰,۵۷۵	٪۱/۷۸
کل کشور	۱,۷۹۳,۴۷۵		۶۴۰,۷۷۷	٪۱۰۰	۱,۱۵۲,۶۹۸	٪۱۰۰

نمودار ۳- حقوق بگیران به تفکیک استان و جنسیت در پایان اسفند ماه ۱۴۰۴



نمودار ۴- حقوق بگیران به تفکیک جنسیت



نمودار حقوق بگیران به تفکیک جنسیت حاکی از آن است که ۶۴ درصد جامعه حقوق بگیران مرد و ۳۶ درصد زن هستند.

فصلنامه آماری صندوق بازنشستگی کشوری- زمستان ۱۴۰۴

مقایسه تعداد حقوق بگیران به تفکیک بازه زمانی

جدول ۳- حقوق بگیران صندوق تا پایان اسفند ماه (کل برقراری‌ها)

پایان اسفند ۱۴۰۴	پایان اسفند ۱۴۰۳	شرح
۱,۴۵۴,۳۵۸	۱,۴۳۱,۸۶۴	بازنشسته
۱۳,۲۱۴	۱۳,۲۷۲	از کارافتاده
۶۱,۴۷۶	۶۱,۶۷۷	شاغل متوفی
۲۶۴,۴۲۷	۲۵۲,۷۷۵	بازنشسته متوفی
۱,۷۹۳,۴۷۵	۱,۷۵۹,۵۸۸	جمع

جدول ۴- حقوق بگیران صندوق در فصل زمستان

زمستان ۱۴۰۴	زمستان ۱۴۰۳	شرح
۴,۲۸۲	۴,۹۵۷	بازنشسته
۱	۶۵	از کارافتاده
۶۶	۶۷	شاغل متوفی
۰	۰	بازنشسته متوفی
۴,۳۴۹	۵,۰۸۹	جمع
۵,۰۵۲	*بازنشسته قبل متوفی در طول دوره	

جدول ۳ نشان می‌دهد که تعداد کل حقوق بگیران صندوق تا پایان فصل زمستان سال ۱۴۰۴ نسبت به زمان مشابه سال قبل به میزان ۱/۸ درصد افزایش داشته است.
جدول ۴-

* بازنشسته قبل متوفی در طول دوره (فصل زمستان) منظور بازنشستگان و از کارافتادگانی است که قبلاً بازنشسته و در فصل زمستان فوت شده‌اند. به عبارت دیگر در فصل زمستان ۵,۰۵۲ نفر از حقوق بگیران فوت شده‌اند که همه آنها قبل از این فصل بازنشسته شده‌اند.

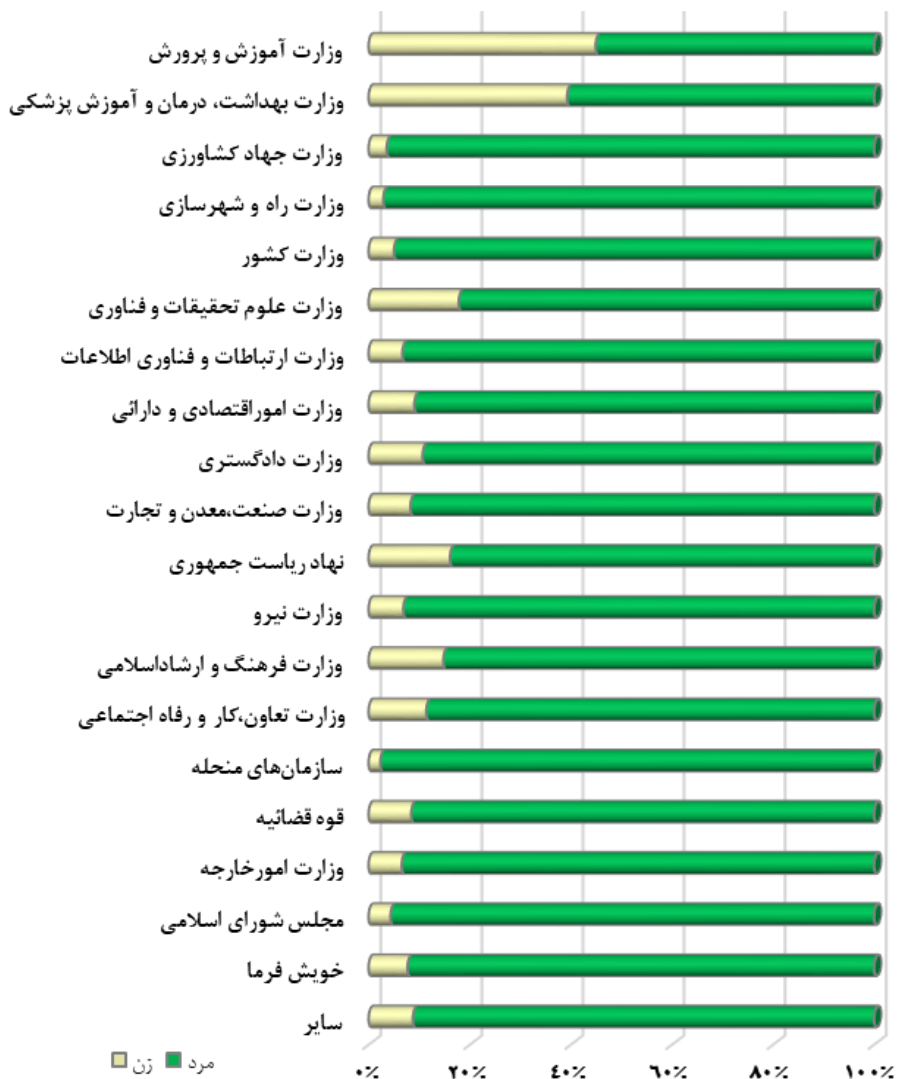
فصلنامه آماری صندوق بازنشستگی کشوری- زمستان ۱۴۰۴

جدول ۵- توزیع دستگاهی حقوق‌گیران به تفکیک جنسیت در پایان اسفند ماه ۱۴۰۴

شرح	زن	مرد	زن و مرد	درصد از کل
وزارت آموزش و پرورش	۵۱۹,۷۶۶	۶۳۷,۴۲۰	۱,۱۵۷,۱۸۶	٪۶۴/۵۲
وزارت بهداشت، درمان و آموزش پزشکی	۹۰,۶۶۶	۱۴۰,۲۵۷	۲۳۰,۹۲۳	٪۱۲/۸۸
وزارت جهاد کشاورزی	۲,۸۳۵	۷۶,۶۸۶	۷۹,۵۲۱	٪۴/۴۳
وزارت راه و شهرسازی	۱,۸۴۹	۶۱,۹۴۰	۶۳,۷۸۹	٪۳/۵۶
وزارت کشور	۲,۳۶۶	۴۴,۸۶۰	۴۷,۲۲۶	٪۲/۶۳
وزارت علوم تحقیقات و فناوری	۶,۸۶۶	۳۱,۶۴۶	۳۸,۵۱۲	٪۲/۱۵
وزارت ارتباطات و فناوری اطلاعات	۲,۴۸۶	۳۴,۷۰۲	۳۷,۱۸۸	٪۲/۰۷
وزارت اموراتصادی و دارائی	۲,۶۴۲	۲۶,۵۵۸	۲۹,۲۰۰	٪۱/۶۳
وزارت دادگستری	۳,۰۰۵	۲۵,۱۲۴	۲۸,۱۲۹	٪۱/۵۷
وزارت صنعت، معدن و تجارت	۱,۳۸۵	۱۵,۳۶۸	۱۶,۷۵۳	٪۰/۹۳
نهادریاست جمهوری	۲,۱۸۰	۱۱,۳۵۶	۱۳,۵۳۶	٪۰/۷۵
وزارت نیرو	۸۳۴	۱۱,۳۰۴	۱۲,۱۳۸	٪۰/۶۸
وزارت فرهنگ و ارشاداسلامی	۱,۶۴۹	۹,۴۹۹	۱۱,۱۴۸	٪۰/۶۲
وزارت تعاون، کارورفاه اجتماعی	۹۵۰	۷,۳۹۷	۸,۳۴۷	٪۰/۴۷
سازمان‌های منحل	۹۷	۴,۰۹۸	۴,۱۹۵	٪۰/۲۳
قوه قضائیه	۲۸۱	۳,۰۵۲	۳,۳۳۳	٪۰/۱۹
وزارت امورخارجه	۲۰۰	۲,۸۵۶	۳,۰۵۶	٪۰/۱۷
مجلس شورای اسلامی	۷۷	۱,۷۰۲	۱,۷۷۹	٪۰/۱۰
خویش فرما	۱۰۸	۱,۲۹۸	۱,۴۰۶	٪۰/۰۸
سایر	۵۳۵	۵,۵۷۵	۶,۱۱۰	٪۰/۳۴
جمع	۶۴۰,۷۷۷	۱,۱۵۲,۶۹۸	۱,۷۹۳,۴۷۵	٪۱۰۰

فصلنامه آماری صندوق بازنشستگی کشوری- زمستان ۱۴۰۴

نمودار ۵- توزیع دستگاهی حقوق‌بگیران به تفکیک جنسیت در پایان اسفند ماه ۱۴۰۴



همانطور که نمودار ۵ نشان می‌دهد وزارت آموزش و پرورش با ۱،۱۵۷،۱۸۶ نفر حقوق‌بگیر، بزرگترین دستگاه مشترک صندوق بازنشستگی کشوری می‌باشد که ۶۴/۵۲ درصد جامعه حقوق‌بگیران صندوق را تشکیل می‌دهند.

پوشش حمایتی (نسبت پشتیبانی)



تعداد کسورپردازان

=

۰/۴۳

تعداد حقوق‌بگیران

یکی از چالش‌های اصلی صندوق کاهش نسبت پشتیبانی می‌باشد این در حالی است که براساس تجربیات بین‌المللی یک صندوق بازنشستگی پایدار دارای نسبت پشتیبانی حداقل ۳ و در سطح مطلوب ۶ تا ۷ می‌باشد.

فصلنامه آماری صندوق بازنشستگی کشوری- زمستان ۱۴۰۴

جدول ۶- توزیع حقوق پرداختی در پایان اسفند ماه ۱۴۰۴

درصد	تعداد	شرح
%/۰.۲۹	۵۲۲	کمتر از ۸۷.۷۵۰.۰۰۰
%/۲.۴۳	۴۳.۴۹۳	۱۱۷.۰۰۰.۰۰۰ تا کمتر از ۸۷.۷۵۰.۰۰۰
%/۱۰.۴۱	۱۸۶.۷۸۲	۱۴۶.۲۵۰.۰۰۰ تا کمتر از ۱۱۷.۰۰۰.۰۰۰
%/۱۳.۷۵	۲۴۶.۵۹۱	۱۷۵.۵۰۰.۰۰۰ تا کمتر از ۱۴۶.۲۵۰.۰۰۰
%/۲۰.۲۰	۳۶۲.۳۳۱	۲۰۴.۷۵۰.۰۰۰ تا کمتر از ۱۷۵.۵۰۰.۰۰۰
%/۲۵.۲۵	۴۵۲.۷۸۶	۲۳۴.۰۰۰.۰۰۰ تا کمتر از ۲۰۴.۷۵۰.۰۰۰
%/۱۷.۵۵	۳۱۴.۷۱۰	۲۶۳.۲۵۰.۰۰۰ تا کمتر از ۲۳۴.۰۰۰.۰۰۰
%/۶.۵۰	۱۱۶.۵۱۴	۲۹۲.۵۰۰.۰۰۰ تا کمتر از ۲۶۳.۲۵۰.۰۰۰
%/۱۱.۵۸	۲۸.۲۷۶	۳۲۱.۷۵۰.۰۰۰ تا کمتر از ۲۹۲.۵۰۰.۰۰۰
%/۱۶.۸	۱۲.۱۷۵	۳۵۱.۰۰۰.۰۰۰ تا کمتر از ۳۲۱.۷۵۰.۰۰۰
%/۱۲.۸	۵.۰۶۸	۳۸۰.۲۵۰.۰۰۰ تا کمتر از ۳۵۱.۰۰۰.۰۰۰
%/۱۱.۶	۲.۸۲۵	۴۰۹.۵۰۰.۰۰۰ تا کمتر از ۳۸۰.۲۵۰.۰۰۰
%/۱۱.۸	۳.۲۸۹	۴۳۸.۷۵۰.۰۰۰ تا کمتر از ۴۰۹.۵۰۰.۰۰۰
%/۱۱.۸	۳.۲۳۶	۴۶۸.۰۰۰.۰۰۰ تا کمتر از ۴۳۸.۷۵۰.۰۰۰
%/۱۱.۷	۳.۰۶۲	۴۹۷.۲۵۰.۰۰۰ تا کمتر از ۴۶۸.۰۰۰.۰۰۰
%/۱۱.۵	۲.۷۳۶	۵۲۶.۵۰۰.۰۰۰ تا کمتر از ۴۹۷.۲۵۰.۰۰۰
%/۱۱.۴	۲.۴۵۷	۵۵۵.۷۵۰.۰۰۰ تا کمتر از ۵۲۶.۵۰۰.۰۰۰
%/۱۳.۷	۶.۶۲۲	از ۷۰۲.۰۰۰.۰۰۰ و بیشتر
%/۱۰۰	۱.۷۹۳.۴۷۵	جمع

*به موجب قانون بودجه سال ۱۴۰۴، حداقل حقوق بازنشستگان و وظیفه‌بگیران صندوق با

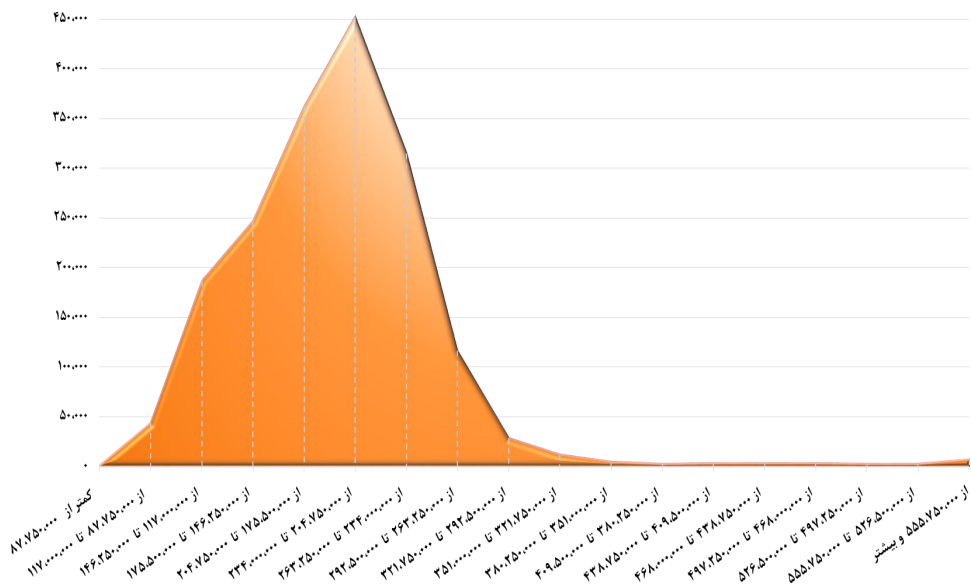
احتساب ۳۰ سال سابقه خدمت برابر با ۱۱۷.۰۰۰.۰۰۰ ریال می‌باشد.

**حداقل حقوق بازنشستگان و وظیفه‌بگیران به ازای سنوات کمتر از ۳۰ سال خدمت برابر با

۵۸.۵۰۰.۰۰۰ ریال می‌باشد.

فصلنامه آماری صندوق بازنشستگی کشوری- زمستان ۱۴۰۴

نمودار ۶- توزیع حقوق پرداختی در پایان اسفند ماه ۱۴۰۴



نرخ جایگزینی



میانگین اولین حقوق بگیران

$$\frac{\text{میانگین آخرین حقوق مشمول کسر کسور}}{\text{میانگین اولین حقوق بگیران}} \times 100 = 102\%$$

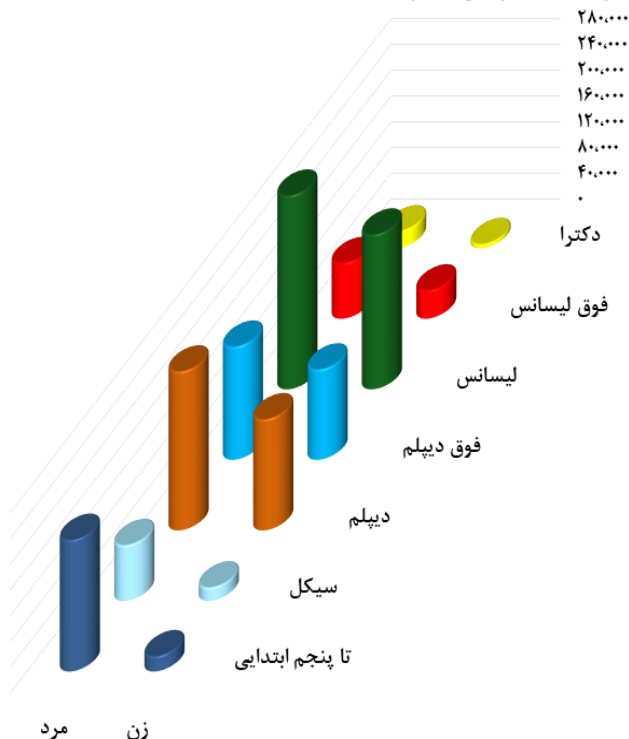
محاسبات حاکی از آن است که در سال ۱۴۰۴، به طور متوسط ۱۰۲ درصد آخرین حقوق مشمول کسور زمان اشتغال مشترکین، به عنوان حقوق بازنشستگی ایشان پرداخت شده است.

فصلنامه آماری صندوق بازنشستگی کشوری- زمستان ۱۴۰۴

جدول ۷- توزیع حقوق بگیران به تفکیک مدرک تحصیلی در پایان اسفند ماه ۱۴۰۴

شرح	زن	مرد	زن و مرد	درصد
تا پنجم ابتدایی	۲۲,۶۴۶	۲۰۳,۵۰۲	۲۲۶,۱۴۸	٪۱۲/۶۱
سیکل	۱۹,۸۳۶	۸۵,۵۸۳	۱۰۵,۴۱۹	٪۵/۸۸
دیپلم	۱۷۱,۵۶۷	۲۴۵,۸۵۴	۴۱۷,۴۲۱	٪۲۳/۲۷
فوق دیپلم	۱۳۹,۲۵۸	۱۷۴,۷۱۷	۳۱۳,۹۷۵	٪۱۷/۵۱
لیسانس	۲۳۹,۴۰۴	۳۳۲,۸۴۹	۵۷۲,۲۵۳	٪۳۱/۹۱
فوق لیسانس	۴۲,۸۸۹	۸۵,۲۲۶	۱۲۸,۱۱۵	٪۷/۱۴
دکترا	۵,۱۷۷	۲۴,۹۶۷	۳۰,۱۴۴	٪۱/۶۸
جمع	۶۴۰,۷۷۷	۱,۱۵۲,۶۹۸	۱,۷۹۳,۴۷۵	٪۱۰۰

نمودار ۷- توزیع حقوق بگیران به تفکیک مدرک تحصیلی



فصلنامه آماری صندوق بازنشستگی کشوری- زمستان ۱۴۰۴

جدول ۸- طبقه‌بندی حقوق‌بگیران به تفکیک سنوات خدمت در پایان اسفند ماه ۱۴۰۴

شرح	زن	مرد	زن و مرد	درصد
کمتر از ۵ سال	۳۲۷	۲,۷۳۹	۳,۰۶۶	۰/۱۷٪
۵ تا کمتر از ۱۰ سال	۹۵۰	۵,۹۴۲	۶,۸۹۲	۰/۳۸٪
۱۰ تا کمتر از ۱۵ سال	۲,۲۶۱	۹,۹۳۷	۱۲,۱۹۸	۰/۶۸٪
۱۵ تا کمتر از ۲۰ سال	۴,۳۹۷	۲۰,۰۹۸	۲۴,۴۹۵	۱/۳۷٪
۲۰ تا کمتر از ۲۵ سال	۷۶,۷۱۲	۴۷,۸۸۰	۱۲۴,۵۹۲	۶/۹۵٪
۲۵ تا کمتر از ۳۰ سال	۱۵۸,۲۴۷	۲۰۷,۸۸۰	۳۶۶,۱۲۷	۲۰/۴۱٪
۳۰ تا کمتر از ۳۵ سال	۳۹۳,۴۵۸	۸۱۵,۹۲۱	۱,۲۰۹,۳۷۹	۶۷/۴۳٪
از ۳۵ سال و بیشتر	۴,۴۲۵	۴۲,۳۰۱	۴۶,۷۲۶	۲/۶۱٪
جمع	۶۴۰,۷۷۷	۱,۱۵۲,۶۹۸	۱,۷۹۳,۴۷۵	۱۰۰٪

جدول ۹- طبقه‌بندی حقوق‌بگیران را کد به تفکیک مدت پرداخت حقوق در پایان اسفند ماه ۱۴۰۴

شرح	تعداد	درصد
کمتر از ۵ سال	۳,۹۷۱	۲/۱۳٪
۵ تا کمتر از ۱۰ سال	۷,۴۷۴	۴/۰۱٪
۱۰ تا کمتر از ۱۵ سال	۱۲,۷۷۹	۶/۸۶٪
۱۵ تا کمتر از ۲۰ سال	۱۹,۲۹۹	۱۰/۳۶٪
۲۰ تا کمتر از ۲۵ سال	۲۴,۵۳۸	۱۳/۱۷٪
۲۵ تا کمتر از ۳۰ سال	۲۶,۳۷۰	۱۴/۱۶٪
از ۳۰ سال و بیشتر	۹۱,۸۲۳	۴۹/۳۰٪
جمع	۱۸۶,۲۵۴	۱۰۰٪

جدول ۹- طبقه‌بندی مدت پرداخت حقوق حقوق‌بگیران از زمان برقراری حقوق تا زمان قطع رابطه مالی ایشان از صندوق می‌باشد.

اطلاعات جامعه حقوق بگیران در پایان اسفند ماه ۱۴۰۴

میانگین سن بازنشستگی: ۵۲ سال



منظور از میانگین سن بازنشستگی، میانگین سن بازنشستگان در تاریخ برقراری حقوق بازنشستگی می باشد.
(حد نصاب سن بازنشستگی را قانون تعیین می نماید)

میانگین سن فعلی: ۶۶ سال



میانگین سن فعلی، میانگین سن بازنشستگان را در تاریخ تهیه گزارش نشان می دهد.

میانگین مدت پرداخت حقوق: ۳۰ سال



منظور از میانگین مدت پرداخت حقوق، میانگین مدت زمانی است که از تاریخ بازنشستگی تا زمان قطع رابطه مالی با صندوق به طول می انجامد.

میانگین مدت خدمت: ۲۸ سال



منظور از میانگین مدت خدمت، میانگین مدت زمان پرداخت کسور در زمان اشتغال با انواع خدمت (اعم از رسمی / غیررسمی / ارفاقی و ...) می باشد.

فصلنامه آماری صندوق بازنشستگی کشوری- زمستان ۱۴۰۴

جدول ۱۰- وراثت وظیفه‌بگیر به تفکیک نسبت در پایان اسفند ماه ۱۴۰۴

نسبت	زن	مرد	زن و مرد	درصد
همسر	۲۴۸.۳۷۵	۱۶۵	۲۴۸.۵۴۰	٪۵۸/۷۵
فرزند	۱۵۲.۹۱۵	۱۷.۴۲۲	۱۷۰.۳۳۷	٪۴۰/۲۷
مادر	۳۰۱۹	۰	۳۰۱۹	٪۰/۷۱
پدر	۰	۸۷۶	۸۷۶	٪۰/۲۱
نواده	۲۰۴	۵۳	۲۵۷	٪۰/۰۶
خواهر	۴	۰	۴	٪۰/۰۰
جمع	۴۰۴.۵۱۷	۱۸.۵۱۶	۴۲۳.۰۳۳	٪۱۰۰

* اطلاعات جداول وراثت براساس تاریخ صدور برقراری وراثت می‌باشد و تاریخ فوت بازنشسته/ازکارافتاده یا شاغل متوفی ملاک نمی‌باشد.

** همانطور که جدول فوق نشان می‌دهد بیشترین تعداد وراثت وظیفه‌بگیر با نسبت همسر (جنسیت زن) می‌باشند و بعد از آن فرزندان دختر و سپس فرزندان پسر در رتبه بعدی هستند.

*** لازم به ذکر است طبق قوانین حاکم بر صندوق بازنشستگی کشوری، همسر (زن)، مادر و پدر (تحت تکفل) مادام که در قید حیات باشند از زمان فوت بازنشسته/ازکارافتاده یا شاغل متوفی حقوق‌بگیر صندوق خواهند بود.

جدول ۱۱- وراثت وظیفه‌بگیر به تفکیک تعداد ورثه در پایان اسفند ماه ۱۴۰۴

تعداد ورثه	تعداد کل	درصد
۱ ورثه	۲۴۹,۷۰۳	۵۹/۰۳٪
۲ ورثه	۱۱۹,۶۲۸	۲۸/۲۸٪
۳ ورثه	۳۸,۷۰۹	۹/۱۵٪
۴ ورثه	۱۰,۹۱۲	۲/۵۸٪
۵ ورثه	۲,۷۳۰	۰/۶۵٪
۶ ورثه	۹۷۸	۰/۲۳٪
۷ ورثه	۲۰۳	۰/۰۵٪
۸ ورثه و بیشتر	۱۷۰	۰/۰۴٪
جمع	۴۲۳,۰۳۳	۱۰۰٪

* تعداد ورثه منظور تعداد وراثت‌حائز شرایطی است که از یک دفترکل حقوق دریافت می‌نمایند. جدول فوق نشان می‌دهد که هر دفترکل، چند ورثه‌حائز شرایط دارد که حقوق‌حقوق‌بگیران متوفی را دریافت می‌نمایند. تعداد دفترکل‌هایی که تک ورثه هستند سهم بیشتری از جامعه وراثت‌حقوق‌بگیر را شامل می‌شوند.

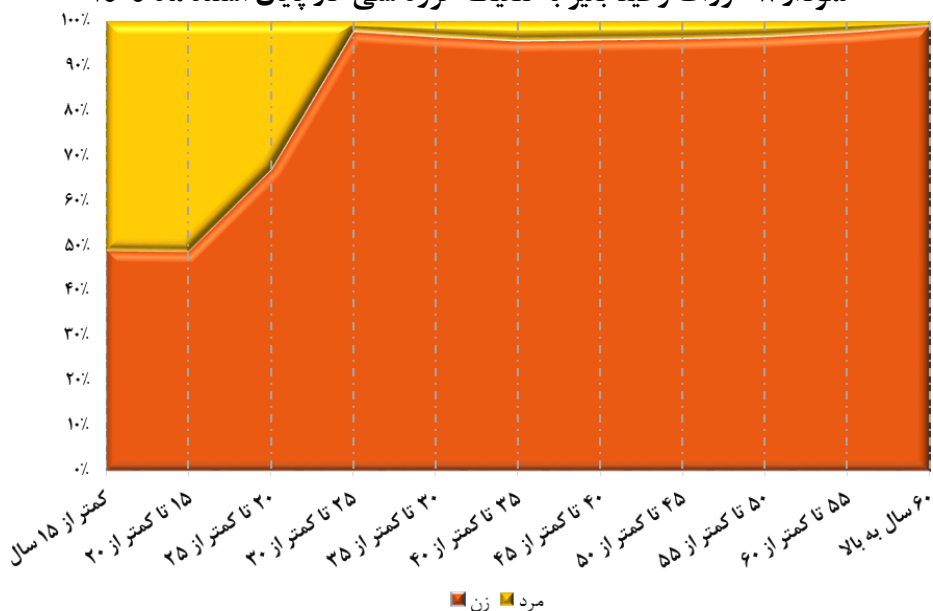
لازم به ذکر است حقوق فرد متوفی به طور مساوی مابین ورثه قانونی‌حائز شرایط وی تقسیم می‌شود و در صورت حذف هرکدام از ورثه سهم ایشان نیز بین سایر وراثت‌حقوق‌بگیر خواهد شد.

فصلنامه آماری صندوق بازنشستگی کشوری- زمستان ۱۴۰۴

جدول ۱۲- وراثت وظیفه‌بگیر به تفکیک گروه سنی در پایان اسفند ماه ۱۴۰۴

گروه سنی	زن	مرد	زن و مرد	درصد
کمتر از ۱۵ سال	۲,۹۱۴	۳,۰۰۸	۵,۹۲۲	۱/۴۰
۱۵ تا کمتر از ۲۰ سال	۴,۶۴۵	۴,۸۳۳	۹,۴۷۸	۲/۲۴
۲۰ تا کمتر از ۲۵ سال	۶,۸۵۷	۳,۳۳۷	۱۰,۱۹۴	۲/۴۱
۲۵ تا کمتر از ۳۰ سال	۸,۰۰۶	۱۸۳	۸,۱۸۹	۱/۹۴
۳۰ تا کمتر از ۳۵ سال	۹,۷۸۱	۳۴۰	۱۰,۱۲۱	۲/۳۹
۳۵ تا کمتر از ۴۰ سال	۱۷,۲۳۸	۷۶۵	۱۸,۰۰۳	۴/۲۶
۴۰ تا کمتر از ۴۵ سال	۲۳,۸۵۰	۱,۰۲۵	۲۴,۸۷۵	۵/۸۸
۴۵ تا کمتر از ۵۰ سال	۲۳,۲۰۲	۹۴۸	۲۴,۱۵۰	۵/۷۱
۵۰ تا کمتر از ۵۵ سال	۲۵,۳۱۹	۸۵۳	۲۶,۱۷۲	۶/۱۹
۵۵ تا کمتر از ۶۰ سال	۳۳,۹۵۶	۸۲۲	۳۴,۷۷۸	۸/۲۲
۶۰ سال به بالا	۲۴۸,۱۷۴۹	۲,۴۰۲	۲۵۱,۱۵۱	۵۹/۳۷
جمع	۴۰۴,۵۱۷	۱۸,۵۱۶	۴۲۳,۰۳۳	۱۰۰

نمودار ۸- وراثت وظیفه‌بگیر به تفکیک گروه سنی در پایان اسفند ماه ۱۴۰۴



جدول ۱۳- دفتر کل های مرتبط

شرح	تعداد	*جمع
فرزند	۴,۰۹۵	۴۹,۱۱۹
همسر	۴۵,۰۱۸	

افرادی که از دو دفتر کل حقوق دریافت می نمایند شامل فرزندان که حقوق پدر و مادر را همزمان و همچنین بانوان بازنشسته ای که حقوق همسر متوفی خود را نیز دریافت می کنند. اعداد مذکور تعداد پرونده می باشد که ممکن است از هر پرونده یک نفر یا بیشتر (وراث وظیفه بگیر) حقوق بگیر باشند.

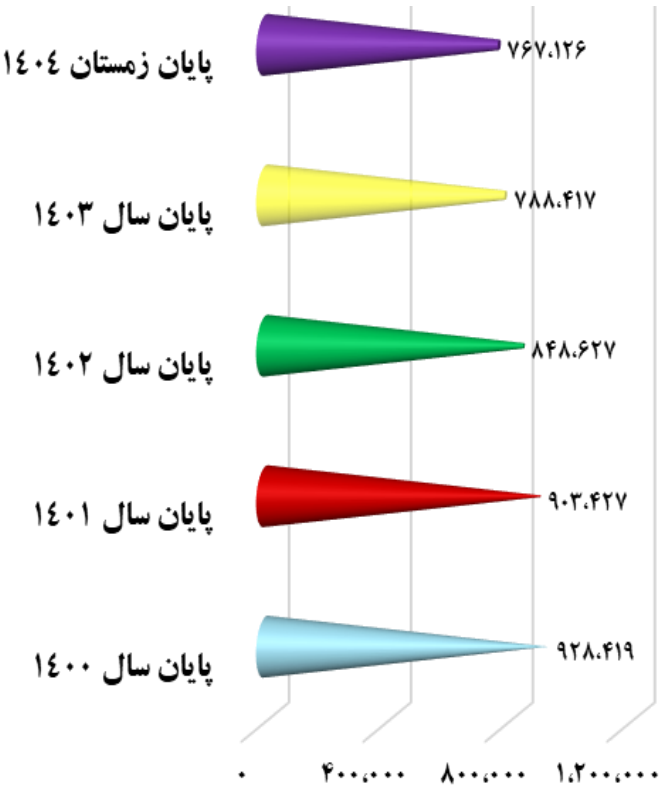
* با توجه به همپوشانی تعدادی از پرونده ها در دسته بندی "فرزند" و "همسر" جمع کل این جدول لزوماً برابر با جمع دو دسته بندی ذکر شده نمی باشد.

فصلنامه آماری صندوق بازنشستگی کشوری- زمستان ۱۴۰۴

جدول ۱۴- تعداد کسورپردازان به تفکیک سال در پایان اسفند ماه ۱۴۰۴

شرح	پایان سال ۱۴۰۰	پایان سال ۱۴۰۱	پایان سال ۱۴۰۲	پایان سال ۱۴۰۳	پایان زمستان ۱۴۰۴
تعداد کسورپردازان	۹۲۸،۴۱۹	۹۰۳،۴۲۷	۸۴۸،۶۲۷	۷۸۸،۴۱۷	۷۶۷،۱۲۶

نمودار ۹- تعداد کسورپردازان به تفکیک سال



اطلاعات کسورپردازان براساس آخرین لیستهای پرداختی می‌باشد. لذا آمار زمستان ۱۴۰۴ با تکمیل پرداخت‌های مربوطه، تغییر خواهد داشت.

جدول ۱۵- انتقال و استرداد در سال ۱۴۰۴

شرح	تعداد	مبلغ (میلیارد ریال)
انتقال حق بیمه (کسور) از سایر صندوق‌ها به صندوق بازنشستگی کشوری	۳,۲۱۱	۲,۱۷۵
انتقال حق بیمه (کسور) از صندوق بازنشستگی کشوری به سایر صندوق‌ها	۴۷۲	۱۸۶
استرداد کسور	۱,۹۹۷	۳۷۵
جمع کل	۵,۶۸۰	۲,۷۳۶

انتقال کسور به سایر صندوق‌ها:

چنانچه رابطه استخدامی مستخدم مشترک صندوق بازنشستگی کشوری با دستگاه متبوعش به لحاظ استعفاء، اخراج، بازخریدی و یا انتقال دائم به دستگاه‌هایی که مشمول مقررات صندوق بازنشستگی دیگری می‌باشند قطع گردد و حسب ضوابط، مشترک صندوق دیگری گردد، کسور بازنشستگی آنان با پذیرش صندوق جدید قابل انتقال به صندوق مربوطه می‌باشد.

استرداد کسور:

مستخدمین مشترک صندوق بازنشستگی کشوری در صورت قطع رابطه استخدامی (استعفاء، اخراج، بازخریدی و ...) و خارج شدن از شمول مقررات استخدام کشوری می‌توانند کسور بازنشستگی سهم خود را به استناد مجوزهای قانونی دریافت نمایند.

جدول ۱۶- پرونده‌های مطرح شده کمیته مصوبات حقوق وظیفه و ارفاق جانبازان
در سال ۱۴۰۴

جمع	ماده ۸۳ (فوت به سبب انجام وظیفه)	ماده ۸۰ (ازکارافتادگی به سبب انجام وظیفه)	ماده ۷۹ (ازکارافتادگی عادی)	جانبازان و فرزندان شهدا
۳۵۱	۱	۱	۲۵۶	۹۳

کمیته مصوبات حقوق وظیفه و ارفاق جانبازان طی بخشنامه شماره ۲۰۴/۹۱/۳۷۱۶۳ به تاریخ ۱۳۹۱/۹/۲۱ هیأت وزیران به صندوق واگذار گردید.

شایان ذکر است آمار فوق مربوط به پرونده‌هایی است که قبل از طرح در کمیته رفع نقص می‌شوند و پرونده‌هایی که پس از بررسی جهت رفع نقص عودت می‌شوند در جدول فوق لحاظ نشده است.

جدول ۱۷- خدمات رفاهی، حمایتی ارائه شده در سال ۱۴۰۴

نوع خدمت	شرح خدمت	مشمولین خدمت	تعداد خدمت ارایه شده
تسهیلات بیمه ای (تعداد استفاده کنندگان)	بیمه تکمیلی درمان	بازنشستگان و وظیفه بگیران	۱،۷۰۳،۵۶۵
تسهیلات مالی (تعداد تسهیلات)	وام ضروری	بازنشستگان و وظیفه بگیران	۲۸۸،۰۱۷
	وام ازدواج فرزندان	فرزندان بازنشستگان	۳۸،۲۸۵
	وام حمایت از پایان نامه های دانشجویی (حمیاد)	بازنشستگان، وظیفه- بگیران و فرزندان ایشان	۱،۹۲۴
بسته های تخفیفی- تقسیمی	تسهیلات تخفیفی و تقسیمی کالاهای ضروری و روزمره	بازنشستگان و وظیفه بگیران	۳۰۸،۸۸۶
	تسهیلات تخفیفی و تقسیمی لوازم خانگی و اثاثیه منزل	بازنشستگان و وظیفه بگیران	۵۴،۷۴۰
	تسهیلات تخفیفی و تقسیمی ارائه خدمات عمومی	بازنشستگان و وظیفه بگیران	۲۸۱،۲۸۵
	تسهیلات تخفیفی و تقسیمی گردشگری	بازنشستگان و وظیفه بگیران	۳،۴۲۱

تعداد کل نفرات بیمه شده بیمه عمر و حادثه پایه، برابر با ۹۷۵،۳۴۵ نفر می باشد.

*در قرارداد سال ۱۴۰۴ تا پایان اسفند ماه، ۱،۷۰۳،۵۶۵ نفر از بازنشستگان، افراد تحت تکفل آنان

و وظیفه بگیران از خدمات "بیمه تکمیلی درمان" استفاده نموده اند که تعداد مراجعه این افراد به

مراکز درمانی در مجموع ۸،۰۹۷،۴۸۰ بار بوده است.

فصلنامه آماری صندوق بازنشستگی کشوری- زمستان ۱۴۰۴

جدول ۱۸- خدمات رفاهی، حمایتی منتخب به تفکیک استان در سال ۱۴۰۴

استان	تسهیلات بیمه‌ای (تعداد استفاده کنندگان)		تسهیلات مالی (تعداد تسهیلات)	
	بیمه تکمیلی درمان	وام ضروری	وام ازدواج	وام حمایت از پایان‌نامه‌های دانشجویی (حمیاد)
آذربایجان شرقی	۹۳،۵۸۵	۱۵،۱۶۷	۱،۷۸۱	۱۲۷
آذربایجان غربی	۶۶،۱۶۵	۱۰،۱۳۳	۱،۰۵۳	۷۶
اردبیل	۳۵،۲۲۶	۴،۷۴۸	۷۳۵	۳۱
اصفهان	۱۲۷،۸۱۸	۱۹،۱۵۲	۲،۳۷۶	۱۳۹
البرز	۳۸،۳۵۱	۶،۸۴۰	۷۸۴	۳۴
ایلام	۱۷،۷۳۸	۳،۳۲۴	۷۰۷	۲۰
بوشهر	۲۳،۴۸۷	۳،۴۸۰	۶۱۳	۲۱
تهران	۲۴۱،۶۰۰	۴۴،۴۰۷	۴،۰۲۳	۱۸۴
چهارمحال و بختیاری	۲۴،۳۲۶	۳،۸۴۴	۷۴۷	۴۶
خراسان جنوبی	۱۸،۶۳۰	۳،۷۱۱	۸۳۳	۴۰
خراسان رضوی	۱۰۳،۲۲۷	۲۲،۸۹۰	۲،۹۵۱	۱۷۴
خراسان شمالی	۱۵،۲۰۱	۳،۰۸۰	۴۸۱	۲۶
خوزستان	۸۳،۷۷۵	۱۳،۳۲۹	۲،۱۲۵	۷۱
زنجان	۲۴،۶۱۰	۴،۳۶۰	۵۰۴	۳۶
سمنان	۲۲،۵۱۴	۳،۸۴۲	۴۸۶	۲۸
سیستان و بلوچستان	۳۰،۰۴۵	۴،۸۱۶	۱،۱۸۷	۲۴
فارس	۱۳۱،۳۷۰	۲۰،۶۲۹	۳،۰۴۰	۱۶۵
قزوین	۲۴،۷۵۷	۴،۱۲۷	۵۴۳	۲۳
قم	۲۱،۶۶۲	۳،۱۴۶	۵۳۹	۳۶
کردستان	۳۵،۸۰۷	۵،۲۳۱	۸۶۸	۳۹
کرمان	۵۲،۵۵۳	۱۱،۴۶۰	۱،۸۹۹	۸۶
کرمانشاه	۴۴،۶۲۴	۸،۳۶۳	۱،۲۸۵	۷۷
کهگیلویه و بویراحمد	۳۰،۰۸۸	۳،۶۹۱	۷۴۳	۲۶
گلستان	۴۵،۵۰۶	۶،۰۸۲	۸۴۸	۳۲
گیلان	۷۹،۱۴۶	۱۴،۲۱۴	۱،۲۳۵	۵۴
لرستان	۴۸،۴۷۷	۷،۳۹۳	۱،۲۰۵	۷۲
مازندران	۱۰۲،۳۰۹	۱۵،۱۱۵	۱،۵۸۰	۷۲
مرکزی	۳۲،۰۶۸	۵،۸۵۵	۸۵۵	۴۳
هرمزگان	۲۰،۸۱۱	۳،۴۳۴	۶۲۱	۴
همدان	۳۷،۸۰۵	۷،۵۲۶	۱،۰۴۲	۷۱
یزد	۳۰،۲۸۴	۴،۶۲۸	۵۹۶	۴۷
کل کشور	۱،۷۰۳،۵۶۵	۲۸۸،۰۱۷	۳۸،۲۸۵	۱،۹۲۴

نرخ نفوذ خدمات



تعداد خدمت‌گیرندگان*

$\times 100 =$

۵٪

کل جمعیت کشور**

صندوق بازنشستگی کشوری در ستاد و ۳۱ مدیریت در مراکز استان‌ها به ۵٪ کل افراد کشور ارائه خدمت می‌نماید.

* خدمت‌گیرندگان صندوق: بازنشسته + ازکارافتاده + وراثت و بقیه بگیر + افراد تحت تکفل

بازنشستگان (عائله و اولاد و بیمه تکمیلی) + کسورپردازان

** ماخذ "کل جمعیت کشور"، برآورد جمعیتی مرکز آمار ایران می‌باشد.

جدول ۱۹- عملکرد مرکز ارتباط با مشترکین صندوق در سال ۱۴۰۴

تعداد تماس‌های برقرار شده

میانگین زمان انتظار (دقیقه)	تماس‌های پاسخ داده شده توسط کارشناسان	کل تماس‌های ورودی
۰۳:۰۱	۳۹۸،۷۵۸	۴۰۰،۰۹۱



روزی، آمار به اندازه خواندن و نوشتن
از ضروریات زندگی یک ملت پویا خواهد شد

Website: www.cspf.ir
Email: plan.cspf@gmail.com